

D3 用オプションピクチャーコントロール ダウンロードの手順について

- Windows 版 -

いつもニコン製品をご愛用いただき、まことにありがとうございます。
ここでは D3 用オプションピクチャーコントロール D2XMODE1、
D2XMODE2、D2XMODE3 のダウンロードについて説明しています。

オプションピクチャーコントロールは、下記の手順でダウンロードしてください。

1 準備します P. 2

オプションピクチャーコントロールのダウンロードに必要な機材などを説明します。



2 D3 用オプションピクチャーコントロールのダウンロードと ファイルの確認をします P. 2

オプションピクチャーコントロールをホームページよりダウンロードする手順を
説明します。 ※ Windows Vista の画面にて説明しています。



3 オプションピクチャーコントロールをコピーします P. 3

オプションピクチャーコントロールを、メモリーカードにコピーする手順を説明
します。 ※ Windows Vista の画面にて説明しています。



4 オプションピクチャーコントロールを設定します P. 5

オプションピクチャーコントロールを設定する手順を説明します。

動作環境

オプションピクチャーコントロールのダウンロードには下記の環境が必要です。

OS	<ul style="list-style-type: none">• Microsoft Windows Vista Home Basic/Home Premium/ Business/Enterprise/Ultimate (すべて 32bit 版)• Microsoft Windows XP Professional/Home Edition (SP2)• Microsoft Windows 2000 Professional (SP4) ※各プリインストールモデルのみ
ハードディスク	5 MB 以上の空き容量
メモリ	32 MB 以上実装
その他	USB ポートを装備

1

準備します

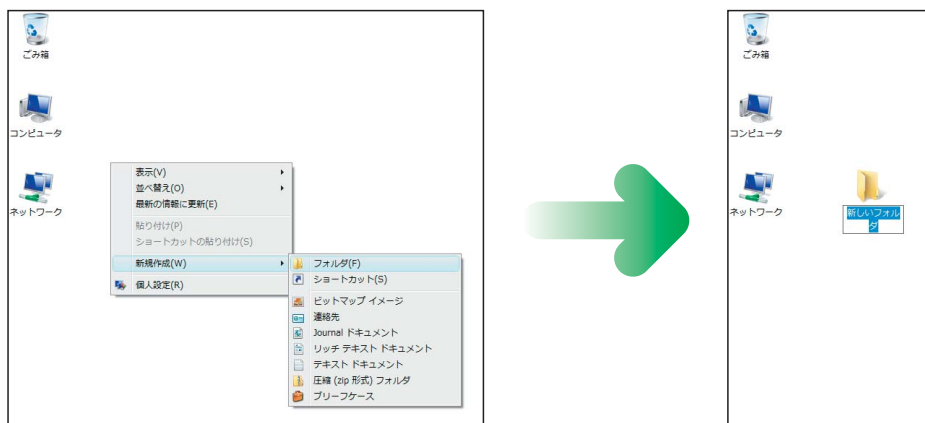
オプションピクチャーコントロールをダウンロードするのに必要なものは下記のとおりです。

- ・カメラ本体
- ・USB ケーブル UC-E4
- ・電源は次のいずれかを用意します。
 - AC アダプター EH-6
 - フル充電した Li-ion リチャージャブルバッテリー EN-EL4a または EN-EL4
- ・弊社動作確認済み CF カード
- ・カメラの使用説明書

2

D3用オプションピクチャーコントロールのダウンロードとファイルの確認をします

1 ハードディスクに適切な名前のフォルダを新規作成します。



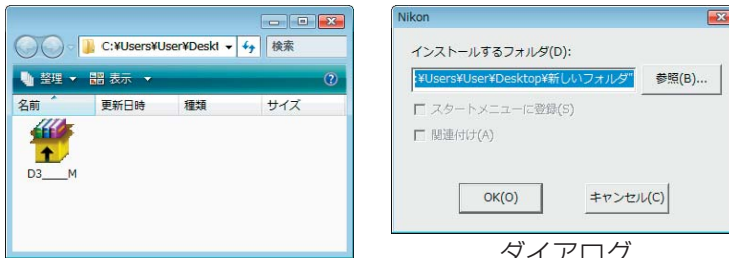
- ・デスクトップ上で右クリックし、「新規作成」から「フォルダ」を選択すると、「新しいフォルダ」が作成されます。
- ・「新しいフォルダ」に適切な名前を入力します。

2 オプションピクチャーコントロールを前記フォルダにダウンロードします。

[同意してダウンロードを開始] をクリックし、1 で作成した「フォルダ」を指定して、ダウンロードします。

3 ダウンロードしたファイルを解凍します。

- ダウンロードした【D3__M.exe】ファイルをダブルクリックすると、ファイルが解凍されます。下記のダイアログが表示されたら、[OK]をクリックします (Windows Vista をお使いの場合、「ユーザーアカウント制御」ダイアログが表示されることがあります。[許可] をクリックしてください)。



ダイアログ

- 解凍が実行されると、「NIKON」フォルダが作成されます。「NIKON」フォルダ内に「D3__M1.NOP」、「D3__M2.NOP」、「D3__M3.NOP」の3つのファイルが作成されていることを確認してください。



「NIKON」フォルダの内容

3 オプションピクチャーコントロールをコピーします

カメラをUSBケーブルでパソコンと接続し、CFカードへオプションピクチャーコントロールをコピーします。

必ず AC アダプター EH-6、またはフル充電した Li-ion リチャージャブルバッテリー EN-EL4a (もしくは EN-EL4) をお使いください。

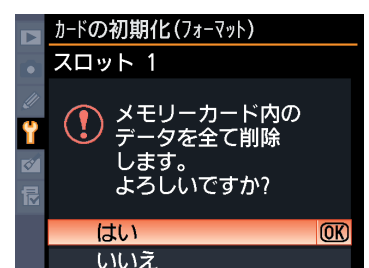
- 1 カメラの電源が OFF の状態で、CF カードをカメラのスロット1に挿入し、カメラの電源を ON にします。

ご注意

オプションピクチャーコントロールをコピーする時は、スロット2にはCFカードを挿入しないでください。

2 CFカードを初期化 (フォーマット) します。

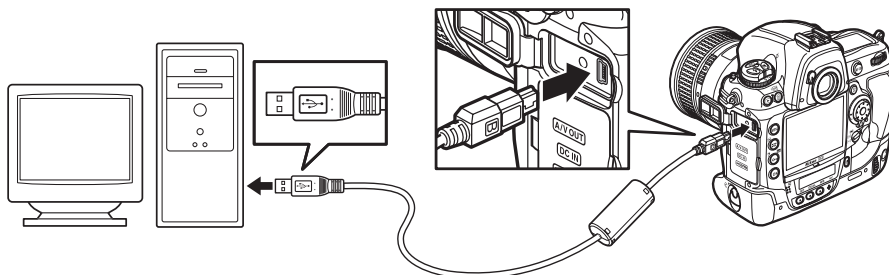
- カメラのメニューボタン (MENU) を押し、[セットアップメニュー] の [カードの初期化 (フォーマット)] を選択し、[スロット1] を選択します。
- [カードの初期化 (フォーマット)] 画面が表示されます。[はい] を選んで、「OK」ボタン (OK) を押し、初期化が始まります。



- 3 カメラの USB 通信方式を [Mass Storage] に設定します。
カメラのメニューボタン (MENU) を押し、[セットアップメニュー] の [USB 設定] を選択して、[Mass Storage] に設定してください。



- 4 カメラの電源を OFF にし、USB ケーブルを使ってカメラとパソコンを接続します。




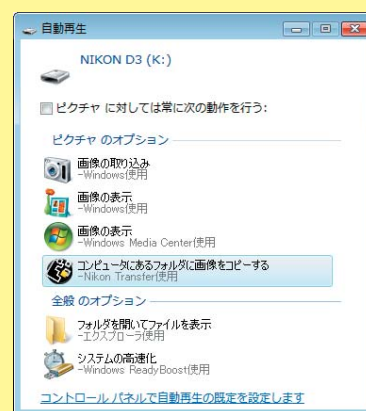
- 5 カメラの電源を ON にします。
パソコンに Nikon Transfer がインストールされている場合、Nikon Transfer が起動することがあります。Nikon Transfer を終了してください。

Windows Vista/XP をお使いの場合

Windows Vista/XP の場合は、起動するアプリケーションを選択するダイアログが表示されることがあります。以下の手順でダイアログを閉じてください。

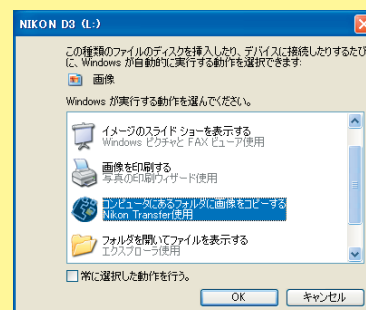
• Windows Vista の場合

Windows Vista の設定によっては、[自動再生] ダイアログが表示されます。この場合は  ボタンをクリックします。



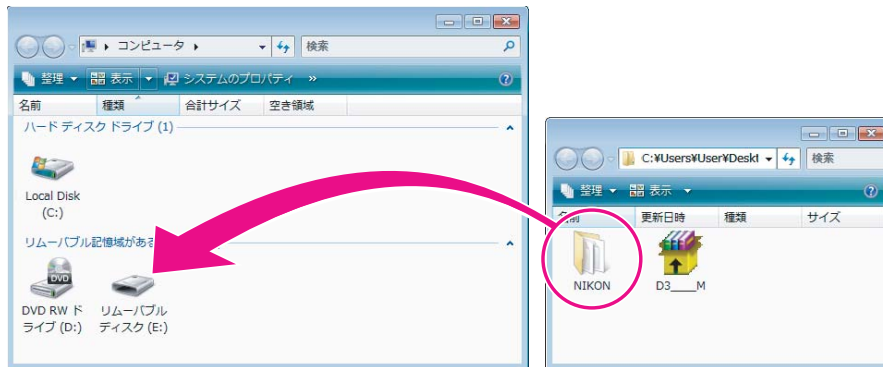
• Windows XP の場合

Windows XP の設定によっては、[リムーバブルディスク] ダイアログが表示されます。この場合は、[キャンセル] ボタンをクリックします。



6 オプションピクチャーコントロールをコピーします。

- コンピュータ (Windows XP/2000 ではマイコンピュータ) 内に「リムーバブルディスク (E:)」* アイコンが表示されます。
- 解凍して作成された「NIKON」フォルダを「リムーバブルディスク (E:)」* にコピーします。



* 「リムーバブルディスク (E:)」のドライブ名は、ご使用のパソコンによって変わります。

- コピー終了後、「NIKON」フォルダを開いて、「D3__M1.NOP」、「D3__M2.NOP」、「D3__M3.NOP」の3つのファイルがコピーされていることを確認します。

ご注意

- オプションピクチャーコントロールの[NIKON]フォルダは、必ずCFカード内のルートフォルダ (一番上の階層) にコピーしてください。他のフォルダ内にコピーすると、カメラがオプションピクチャーコントロール画像を認識できなくなります。
- オプションピクチャーコントロールをCFカードにコピーすると、記録可能コマ数が減ります。

7 接続を終了します。

カメラの接続を終了する方法は、カメラの使用説明書をご覧ください。

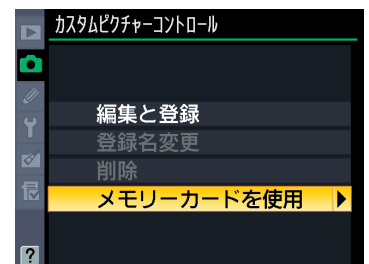
4

オプションピクチャーコントロールを設定します

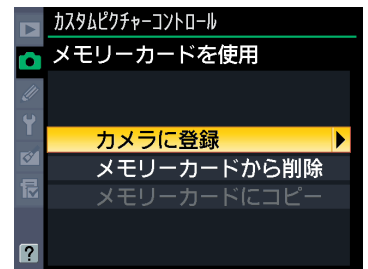
1 カメラの電源を ON にします

2 カメラのメニューボタン (MENU) を押し、[撮影メニュー] の [カスタムピクチャーコントロール] から [メモリーカードを使用] * を選択します。

* CF カードをスロット2に挿入している場合は、表示されません。



3 [カメラに登録] を選択します。

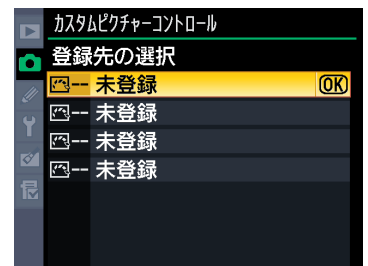


4 登録するオプションピクチャーコントロールを選択し、「OK」ボタン (OK) を押します。

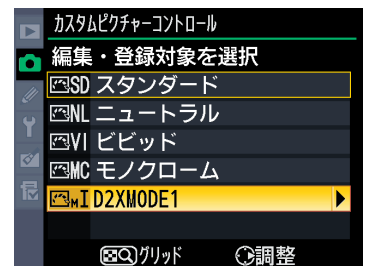


5 [登録先の選択] 画面で登録場所を選択し、「OK」ボタン (OK) を押します。

[未登録] ではない登録済みの場所を選択すると、選択した登録済みオプションピクチャーコントロールに上書きします。



6 オプションピクチャーコントロールが登録されます。
[カスタムピクチャーコントロール] の [編集と登録] で確認できます。



以上でオプションピクチャーコントロールの設定は終了です。